

GUIDE DES MÉDICAMENTS POUR LA SCLÉRODERMIE

(Canada)

Sclérodémie Québec^{MC}

Collaboratrices et collaborateur :

Dr Jean-Luc Sénécal, MD, FRCPC, MCRA

Dre Sabrina Hoa, MD, MSc, FRCPC

Ai-Minh Van, pharmacienne, BeCP

Symptômes et traitements

- ▶ Maladie de Raynaud
- ▶ Symptômes gastro-intestinaux
- ▶ Douleur articulaire et tendineuse
- ▶ Fibrose pulmonaire/Maladie pulmonaire interstitielle
- ▶ Hypertension artérielle pulmonaire
- ▶ Crise rénale/Nouvelle poussée d'hypertension
- ▶ Fibrose de la peau
- ▶ Syndrome de Sjögren
- ▶ Sclérodémie localisée
- ▶ Démangeaisons (prurit)/sécheresse

Pour consulter la version intégrale du Guide des médicaments pour la sclérodémie, visitez le site Web de Sclérodémie Québec au www.sclerodermie.ca.



Bien qu'il n'y ait pas de remède pour la sclérodémie, il existe des options de traitement efficaces qui aident à atténuer les symptômes et ralentir l'évolution de la maladie. Les médicaments d'ordonnance couramment utilisés pour traiter la sclérodémie ciblent :

- ▶ L'inflammation
- ▶ L'auto-immunité
- ▶ La maladie vasculaire
- ▶ La fibrose tissulaire

Il importe de s'assurer que les patients comprennent bien la nature des médicaments qui leur sont prescrits et comment ceux-ci permettent de maîtriser la maladie en prévenant l'aggravation des symptômes. La compréhension du patient est essentielle, car elle contribue à réduire la peur et favoriser l'observance thérapeutique, assurant ainsi un taux de réussite de traitement plus élevé.

Cette liste est fournie à titre purement informatif et ne doit d'aucune façon être considérée comme une approbation ou une suggestion par Sclérodémie Québec de quelque médicament que ce soit.

L'efficacité de bon nombre de ces médicaments déjà prescrits par des médecins n'a pas encore été démontrée. En conséquence, ils ne devraient être utilisés qu'avec prudence et sous stricte surveillance médicale. Il convient aussi d'insister sur le fait qu'un même médicament n'est pas forcément approprié pour tous les patients. Le médecin traitant, qui est familier avec les antécédents médicaux du patient, de son état de santé et de l'évolution de sa maladie, sera en mesure de déterminer le plan de traitement le plus approprié.

MALADIE DE RAYNAUD

Présent chez 95 % des patients atteints de sclérodémie. Blancheur des doigts et/ou des orteils lors d'exposition au froid ou stress important. La phase de blancheur peut être suivie d'une phase bleue puis d'une phase rouge.

BLOQUEURS DE CANAUX CALCIQUES

- NIFÉDIPINE (ADALAT^{MD})
- AMLODOPINE (NORVASC^{MD})
- DILTIAZEM (CARDIZEM^{MD})
- FÉLODIPINE (PLENDIL^{MD})

Action - Relâche les vaisseaux sanguins

Effets indésirables

Bouffées de chaleur, maux de tête, étourdissements, constipation, hypotension artérielle, œdèmes aux jambes, palpitations.

INHIBITEURS DE LA PHOSPHODIESTÉRASE DE TYPE 5

- SILDENAFIL (REVATIO^{MD})

Action - Relâche les vaisseaux sanguins

Effets indésirables

Maux de tête, bouffées de chaleur, indigestion, saignements de nez, troubles de vision, congestion nasale, diarrhée, insomnie.

- TADALAFIL (ADCIRCA^{MD})

Action - Relâche les vaisseaux sanguins

Effets indésirables

Maux de tête, douleurs musculaires, bouffées de chaleur, indigestion, nausées, congestion nasale.

ANTAGONISTES DES RÉCEPTEURS DE L'ANGIOTENSINE II

- LOSARTAN (COZAAR^{MD})

Action - Inhibe la constriction des vaisseaux sanguins

Effets indésirables

Maux de tête, infection des voies respiratoires, étourdissements, fatigue, toux sèche.



NITRATES TOPIQUES

- NITROGLYCERINE EN ONGUENT

Action - Relâche les vaisseaux sanguins

Effets indésirables

Bouffées de chaleur, maux de tête, étourdissements, hypotension artérielle, palpitations, reflux.

DÉRIVÉS DE LA PROSTAGLANDINE

- EPOPROSTÉROL (FLOLAN^{MD}, CARIPUL^{MD})
- TRÉPROSTINIL (REMODULIN^{MD})

Actions - Relâche les vaisseaux sanguins
Utilisé en cas de Raynaud grave réfractaire ou compliqué

Effets indésirables

Voir section sur l'hypertension pulmonaire artérielle (voir page 8).

BLOQUEURS ALPHA-ADRÉNERGIQUES

- PRAZOSINE (MINIPRESS^{MD})

Action - Relâche les vaisseaux sanguins

Effets indésirables

Étourdissements, maux de tête, somnolence, fatigue, faiblesse, palpitations, nausées.

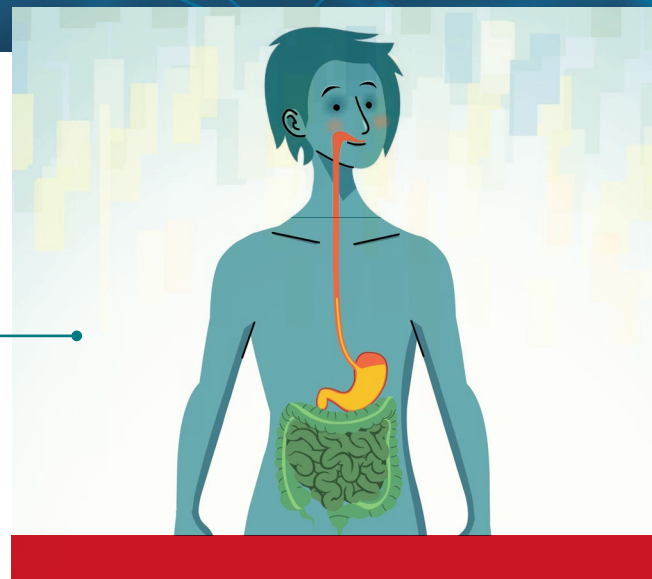
AUTRES

- PENTOXIFYLLINE

Action - Incertaine

Effets indésirables

Nausées, étourdissements, maux de tête, vomissements.



SYMPTÔMES GASTRO-INTESTINAUX (GI)

Les troubles gastro-intestinaux touchent la grande majorité des malades. Le reflux gastrique est un symptôme fréquent: il s'agit de régurgitation d'acide dans l'œsophage, avec une sensation de brûlure qui remonte dans la gorge après les repas et qui cause de l'inflammation de l'œsophage (œsophagite de reflux) si non traité.

REFLUX GASTRO-ŒSOPHAGIEN (RGO)

ANTIACIDES

- DIOVOL^{MD}, GAVISCON^{MD},
- ROLAIDS^{MD}, TUMS^{MD}

Action - Neutralise l'acidité gastrique

Effets indésirables

Crampes abdominales, goût crayeux, nausées, vomissements, diarrhée, constipation, selles blanchâtres.

ANTI-HISTAMINIQUES DE TYPE H2

- CIMÉTIDINE
- RANITIDINE (ZANTAC^{MD})
- FAMOTIDINE (PEPCID^{MD})
- NIZATIDINE (AXID^{MD})

Action - Diminue la sécrétion de l'acidité gastrique

Effets indésirables

Confusion mentale (cimétidine uniquement), somnolence, étourdissements, maux de tête, nausées, vomissements.



INHIBITEURS DE LA POMPE À PROTONS

- OMÉPRAZOLE (LOSEC^{MD})
- LANSOPRAZOLE (PREVACID^{MD})
- DEXLANSOPRAZOLE (DEXILANT^{MD})
- ÉSOMÉPRAZOLE (NEXIUM^{MD})
- RABÉPRAZOLE (PARIET^{MD})
- PANTOPRAZOLE (PANTOLOC^{MD})

Action - Diminue la sécrétion de l'acidité gastrique

Effets indésirables

Maux de tête, diarrhée, douleurs abdominales, flatulences, nausées, étourdissements.

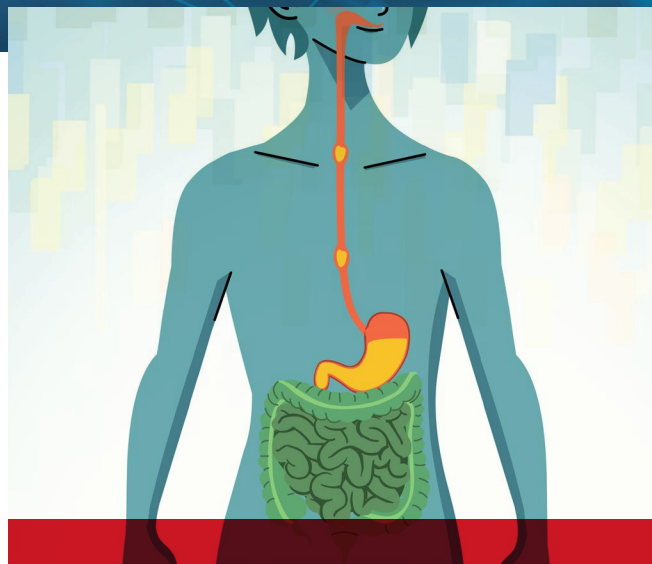
AUTRES

- SUCRALFATE (SULCRATE^{MD})

Actions - Enrobe la paroi de l'œsophage et de l'estomac, forme une barrière protectrice

Effets indésirables

Maux de tête, constipation, douleurs abdominales, nausées, diarrhée.



TROUBLES DE DÉGLUTITION

STIMULANTS DE LA MOTRICITÉ GI

- MÉTOCLOPRAMIDE (METONIA^{MD})

Actions - Stimule les contractions musculaires intestinales, peut aider à soulager les brûlures d'estomac

Effets indésirables

Crampes abdominales, diarrhée, étourdissements, maux de tête, palpitations, troubles du rythme cardiaque.

- DOMPERIDONE (MOTILIUM^{MD})

Actions - Stimule les contractions musculaires intestinales, peut aider à soulager les brûlures d'estomac

Effets indésirables

Crampes abdominales, diarrhée, étourdissements, maux de tête, palpitations, troubles du rythme cardiaque.

- ÉRYTHROMYCINE

Action - Stimule les contractions musculaires intestinales

Effets indésirables

Crampes abdominales, diarrhée, étourdissements, maux de tête, palpitations, troubles du rythme cardiaque.

- ACÉTATE D'OCTRÉOTIDE (SANDOSTATIN^{MD})

Action - Médicament injectable. Peut être utile dans des cas très graves afin d'améliorer la motilité intestinale

Effets indésirables

Diarrhée, douleurs abdominales, flatulences, symptômes pseudo-grippaux, anémie, constipation, maux de tête, fréquence cardiaque faible, troubles du rythme cardiaque.



CONSTIPATION

AGENTS DE MASSE

- POLYCARBOPHILE DE CALCIUM (PRODIEM^{MD})
- PSYLLIUM MUCILAGE (METAMUCIL^{MD})

Action - Améliore la consistance des selles, diminue le temps de transit et augmente la fréquence des selles

Effets indésirables

Ballonnements abdominaux, flatulences, constipation.

AGENTS RAMOLLISSANTS

- DOCUSATE DE CALCIUM (SOFLAX C^{MD}, CALAX^{MD})
- DOCUSATE DE SODIUM (COLACE^{MD})

Action - Ramollit les selles

Effet indésirable

Crampes abdominales.

AGENTS OSMOTIQUES

- LACTULOSE

Action - Conserve le liquide dans les intestins pour ramollir les selles

Effets indésirables

Crampes abdominales, diarrhée, flatulences, nausées, vomissements.

- POLYÉTHYLÈNE GLYCOL (LAX-A-DAY^{MD}, PEGALAX^{MD}, RELAXA^{MD}, RESTORALAX^{MD})

Action - Conserve le liquide dans les intestins pour ramollir les selles

Effets indésirables

Crampes, diarrhée, douleurs abdominales, flatulences, nausées.

DYSFONCTIONNEMENT DE L'INTESTIN GRÊLE: PROLIFÉRATION BACTÉRIENNE/ DIARRHÉE



L'antibiothérapie à large spectre est le traitement privilégié pour cette complication. Il existe de nombreuses approches possibles de cette thérapie. À titre d'exemple: un court traitement d'antibiotiques de 2-3 semaines suivi d'une période d'arrêt de 1-2 semaines. En général, quelques cycles de ce traitement permettent aux patients de connaître des périodes de rémission ou d'atténuation de leurs symptômes allant de quelques mois à quelques années. Cependant, certaines personnes peuvent nécessiter la prise d'antibiotiques de façon quasi régulière.

L'alternance des antibiotiques conjuguée à l'augmentation des périodes sans antibiotiques contribuera à prévenir le développement de souches de bactéries résistantes.

Remarque: L'utilisation prolongée d'antibiotiques à large spectre peut se compliquer d'une surinfection.



ANTIBIOTIQUES À LARGE SPECTRE

Action - Empêche la prolifération bactérienne

LES EXEMPLES INCLUENT:

- **TÉTRACYCLINE, AMPICILLINE**

Effets indésirables

Nausées, vomissements, diarrhée, malaises abdominaux, photosensibilité, éruption cutanée.

- **MÉTRONIDAZOLE (FLAGYL^{MD})**

Effets indésirables

Goût métallique, maux de tête, diarrhée, diminution de l'appétit, étourdissements, nausées.

- **CIPROFLOXACINE (CIPRO^{MD})**

Effets indésirables

Somnolence, étourdissements, nausées, diarrhée, vomissements.

- **AMOXICILLINE/CLAVULANATE (CLAVULIN^{MD})**

Effets indésirables

Diarrhée, nausées, vomissements, inconfort abdominal, éruption cutanée, vaginite, colite pseudomembraneuse.

- **CLARITHROMYCINE (BIAXIN^{MD})**

- **AZITHROMYCINE (ZITHROMAX^{MD})**

Effets indésirables

Altération du goût, diarrhée, nausées, brûlures d'estomac, douleurs abdominales.



DOULEUR ARTICULAIRE ET TENDINEUSE

Les douleurs articulaires sont fréquentes. Elles sont causées par l'inflammation des articulations et des tendons, ce qui entraîne assez souvent un gonflement ainsi qu'une raideur des articulations, qui peuvent devenir invalidants.

Les douleurs musculaires (myalgies) sont intermittentes ou continues. Elles peuvent s'accompagner de faiblesse musculaire (myosite). Les symptômes sont alors de la difficulté à monter les marches d'escalier, à soulever des objets et à se relever, et aussi de la difficulté à avaler.

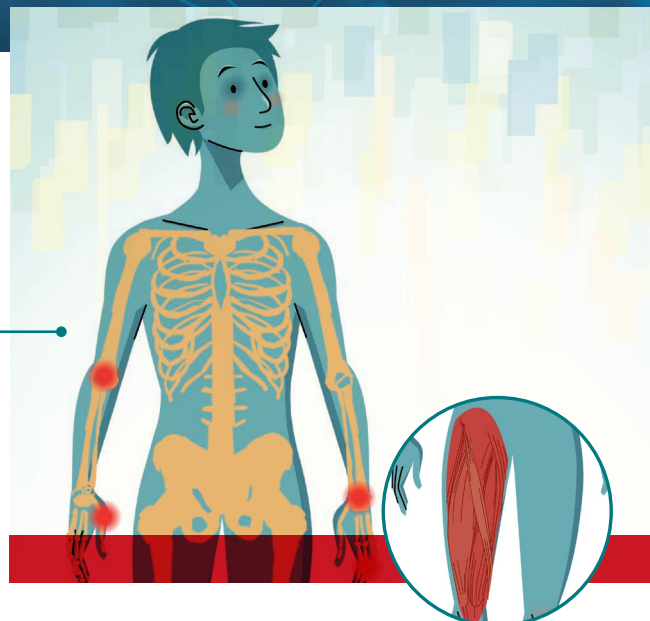
ANTI-INFLAMMATOIRES NON STÉROÏDIENS (AINS)

- DICLOFÉNAC (VOLTAREN^{MD})
- DICLOFÉNAC & MISOPROSTOL (ARTHROTEC^{MD})
- DICLOFÉNAC SODIQUE (VOLTAREN^{MD})
- FLURBIPROFÈNE (ANSAID^{MD})
- IBUPROFÈNE (MOTRIN^{MD}, ADVIL^{MD})
- KÉTOPROFÈNE
- KÉTOROLAC (TORADOL^{MD})
- MÉLOXICAM (MOBICOX^{MD})
- NABUMETON (RELAFEN^{MD})
- NAPROXÈNE (NAPROSYN^{MD}, ANAPROX^{MD}, ALEVE^{MD})
- OXAPROZIN
- PIROXICAM
- SULINDAC

Action - Supprime l'inflammation

Effets indésirables

Douleurs et crampes abdominales, irritations gastriques et ulcères d'estomac, hypertension artérielle, dysfonctionnement rénal, saignements et ecchymoses, maladies cardiovasculaires, enzymite hépatique.



INHIBITEURS DE LA COX-2

- CÉLÉCOXIB (CELEBREX^{MD})

Action - Supprime l'inflammation

Effets indésirables

Douleurs et crampes abdominales, irritations gastriques et ulcères d'estomac, hypertension artérielle, dysfonctionnement rénal, saignements et ecchymoses, maladies cardiovasculaires, enzymite hépatique.

ANTALGIQUES

- ACÉTAMINOPHÈNE (TYLENOL^{MD})

Action - Soulage la douleur

Effets indésirables

Anémie, éruptions cutanées, troubles métaboliques. En surdosage : nausées, vomissements, élévation des enzymes hépatiques, jaunisse, insuffisance hépatique, toxicité rénale.

- TRAMADOL (ULTRAM^{MD})

Action - Soulage la douleur

Effets indésirables

Nausées, étourdissements, maux de tête, somnolence, constipation, vomissements, bouffées de chaleur, démangeaisons.



FIBROSE PULMONAIRE/ MALADIE PULMONAIRE INTERSTITIELLE

Complication potentiellement grave, causant graduellement le remplacement du tissu pulmonaire par des cicatrices fibreuses, ce qui rend difficile de respirer et de fournir l'oxygène nécessaire au corps.

La fibrose pulmonaire cause de l'essoufflement à l'effort et parfois aussi une toux sèche.

IMMUNOSUPPRESSEURS

- MYCOPHÉNOLATE MOFÉTIL (CELLCEPT^{MD})
- MYCOPHÉNATE SODIUM (MYFORTIC^{MD})

Action - Supprime la réponse immunitaire et effet anti-fibrotique

Effets indésirables

Douleurs abdominales, diarrhée, nausées, vomissements, diminution de l'appétit, maux de tête, susceptibilité accrue aux infections, anémie.

- CYCLOPHOSPHAMIDE (PROCYTOX^{MD})

Action - Supprime la réponse immunitaire

Effets indésirables

Perte de cheveux, diminution de l'appétit, inflammation de la vessie, dommages à la moelle osseuse, nausées, diarrhée, vomissements, ulcères buccaux, susceptibilité accrue aux infections, risque accru de cancer.

- RITUXIMAB (RITUXAN^{MD}, RIXIMYO^{MD}, RUXIENCE^{MD}, TRUXIMA^{MD}, RIABNI^{MD})

Action - Supprime la réponse immunitaire

Effets indésirables

Réaction de perfusion, troubles du rythme cardiaque, réactions cutanées, susceptibilité accrue aux infections.

- TOCILIZUMAB (ACTEMRA^{MD})

Action - Supprime la réponse immunitaire

Effets indésirables

Réaction au site d'injection ou de perfusion, perforation digestive, hyperlipidémie, enzymite hépatique.

- AZATHIOPRINE (IMURAN^{MD})

Action - Supprime la réponse immunitaire

Effets indésirables

Nausées, vomissements, diarrhée, diminution de l'appétit, susceptibilité accrue aux infections, pancréatite, risque accru de cancer, anémie.

- CYCLOSPORINE (NÉORAL^{MD}, SANDIMMUNE^{MD})

Action - Supprime la réponse immunitaire

Effets indésirables

Tremblements, hypertension, hirsutisme, insuffisance rénale, maux de tête, nausées, vomissements, infections.

ANTI-FIBROTIQUES

- NINTEDANIB (OFEV^{MD})

Action - Bloque l'activité des fibroblastes qui contribuent à la fibrose tissulaire

Effets indésirables

Diarrhée, nausées, vomissements, douleurs abdominales, diminution de l'appétit, perte de poids, enzymite hépatique, saignements.



HYPERTENSION ARTÉRIELLE PULMONAIRE (HTAP)

Augmentation de la pression artérielle dans les artères pulmonaires due au rétrécissement des petites artères dans les poumons.

La circulation du sang vers les poumons est considérablement restreinte, ce qui oblige le cœur à travailler plus fort pour pomper le sang dans les poumons.

Les patients ayant reçu un diagnostic d'hypertension artérielle pulmonaire devraient être dirigés vers un centre spécialisé dans l'évaluation et la prise en charge du HTAP, en raison de la gravité de cette complication de la sclérodémie.

ANTAGONISTES SÉLECTIFS DES RÉCEPTEURS DE L'ENDOTHÉLINE

- AMBRISANTAN (VOLIBRIS^{MD})

Action - Agit sur les vaisseaux sanguins

Effets indésirables

Oedème périphérique, maux de tête, baisse de l'hémoglobine, congestion nasale, palpitations.

- BOSENTAN (TRACLEER^{MD})

Action - Agit sur les vaisseaux sanguins

Effets indésirables

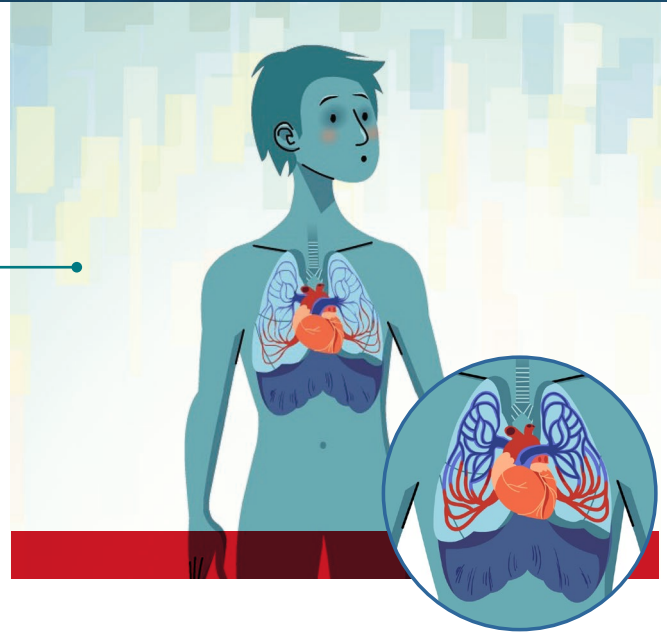
Maux de tête, congestion nasale, bouffées de chaleur, anomalies de la fonction hépatique, œdème pulmonaire, hypotension.

- MACITENTAN (OPSUMIT^{MD})

Action - Agit sur les vaisseaux sanguins

Effets indésirables

Congestion nasale, maux de tête, anémie, bronchite, maux de gorge.



DÉRIVÉS DE LA PROSTACYCLINE

- EPOPROSTÉNOLO (FLOLAN^{MD}, CARIPUL^{MD})

Action - Agit sur les vaisseaux sanguins, inhibe l'agrégation plaquettaire

Effets indésirables

Maux de tête, étourdissements, bouffées de chaleur, douleurs à la mâchoire, diarrhée, douleurs osseuses, infection potentiellement grave associée à l'installation d'un cathéter veineux central dans la paroi thoracique.

- TRÉPROSTINIL (REMODULIN^{MD})

Effets indésirables

Douleur au site d'injection, maux de tête, toux, diarrhée, nausées, bouffées de chaleur, douleurs à la mâchoire, éruptions cutanées, œdème.

AGONISTE DU RÉCEPTEUR DE LA PROSTACYCLINE

- SELEXIPAG (UPTRAVI^{MD})

Action - Agit sur les vaisseaux sanguins

Effets indésirables

Maux de tête, diarrhée, douleurs à la mâchoire, nausées, vomissements, douleurs musculaires, bouffées de chaleur.

GUIDE DES MÉDICAMENTS POUR LA SCLÉRODERMIE (CANADA) HYPERTENSION ARTÉRIELLE PULMONAIRE (HTAP)

STIMULATEUR DE LA GUANYLATE CYCLASE SOLUBLE

- RIOCIGUAT (ADEMPAS^{MD})

Action - Agit sur les vaisseaux sanguins

Effets indésirables

Maux de tête, étourdissements, nausées, diarrhée, œdème périphérique, hypotension, palpitations, saignements.

INHIBITEURS DE LA PHOSPHODIESTÉRASE DE TYPE 5 (PDE5)

- SILDENAFIL (REVIATIO^{MD})

Action - Agit sur les vaisseaux sanguins

Effets indésirables

Maux de tête, bouffées de chaleur, indigestion, saignements de nez, troubles de vision, congestion nasale, diarrhée, insomnie.

- TADALAFIL (ADCIRCA^{MD})

Action - Agit sur les vaisseaux sanguins

Effets indésirables

Maux de tête, douleurs musculaires, bouffées de chaleur, indigestion, nausées, infection des voies respiratoires, congestion nasale.

COMBINAISON DE TRAITEMENTS

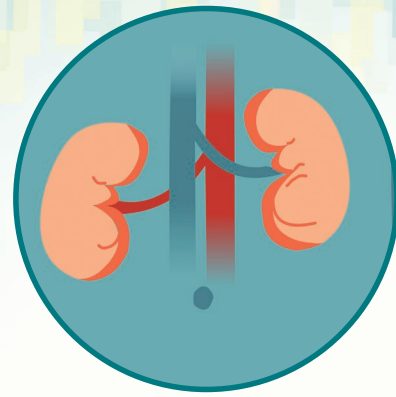
- MACITENTAN ET TADALAFIL (OPSYNVI^{MD})

Action et effets indésirables - voir descriptions des médicaments individuels mentionnés ci-haut.



CRISE RÉNALE/ NOUVELLE POUSSÉE D'HYPERTENSION

La crise rénale, due à l'obstruction soudaine des artéioles et capillaires des reins entraîne une élévation soudaine et marquée de la pression artérielle. Les symptômes sont ceux d'une crise hypertensive: maux de tête nouveaux et importants, essoufflement marqué (par défaillance du cœur gauche), et même crise d'épilepsie (convulsions). C'est une complication très grave et urgente à traiter. Souvent dans la crise rénale sclérodermique, les reins cessent de fonctionner et la dialyse (filtrer le sang pour éviter l'urémie) est alors nécessaire.



INHIBITEURS DE L'ENZYME DE CONVERSION DE L'ANGIOTENSINE

- CAPTOPRIL
- ÉNALAPRIL (VASOTEC^{MD})
- LISINOPRIL (ZESTRIL^{MD})
- QUINAPRIL (ACCUPRIL^{MD})
- RAMIPRIL (ALTACE^{MD})
- FOSINOPRIL
- BÉNAZÉPRIL
- TRANDOLAPRIL (MAVIK^{MD})

Action - Inhibe la constriction des vaisseaux sanguins

Effets indésirables

Hypotension, étourdissements, augmentation du taux de potassium dans le sang, maux de tête, toux sèche, fatigue, photosensibilité.

Si vous prenez des corticostéroïdes, surveillez votre pression artérielle fréquemment, et aviser votre fournisseur de soins de santé immédiatement en cas de changements.

Mise en garde sur l'usage des corticostéroïdes dans le traitement de la crise rénale

Les corticostéroïdes, tels que la prednisone et le méthylprednisolone, sont utilisés pour traiter plusieurs complications de la sclérodémie systémique, telles que la fibrose pulmonaire, le prurit (démangeaisons) et les douleurs articulaires.

Des études récentes ont montré que la prise de corticostéroïdes peut contribuer à déclencher une crise rénale.

Par conséquent, la communauté médicale a conclu que les corticostéroïdes ne devraient être utilisés qu'avec beaucoup de prudence, et uniquement chez une population de patients soigneusement sélectionnée.

Par exemple: pour la prise en charge de patients présentant aussi des myosites (inflammation musculaire).

Toute personne prenant des corticostéroïdes devrait surveiller sa pression artérielle fréquemment, et aviser son fournisseur de soins de santé immédiatement en cas de changements.



FIBROSE DE LA PEAU

Épaississement et perte d'élasticité de la peau sur différentes parties du corps. Ils donnent à la maladie son nom de «sclérodermie».

IMMUNOSUPPRESSEURS

- MÉTHOTREXATE

Action - Supprime la réponse immunitaire

Effets indésirables

Diarrhée, diminution de l'appétit, troubles du foie et du rein, nausées, ulcérations buccales, éruptions cutanées.

- MYCOPHÉNOLATE MOFÉTIL (CELLCEPT^{MD})

- MYCOPHÉNATE SODIUM (MYFORTIC^{MD})

Action - Supprime la réponse immunitaire et effet anti-fibrotique

Effets indésirables

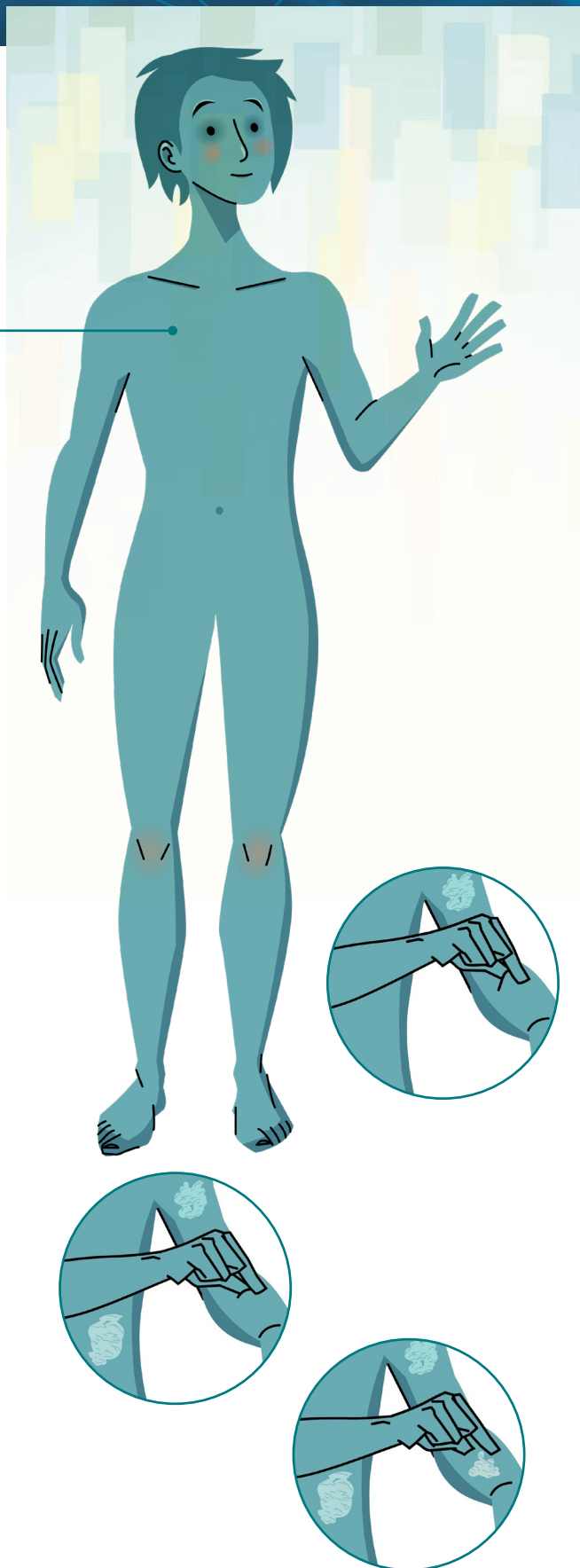
Douleurs abdominales, diarrhée, nausées, vomissements, diminution de l'appétit, maux de tête, susceptibilité accrue aux infections, anémie.

- CYCLOPHOSPHAMIDE (PROCYTOX^{MD})

Action - Supprime la réponse immunitaire

Effets indésirables

Perte de cheveux, diminution de l'appétit, inflammation de la vessie, dommages à la moelle osseuse, nausées, diarrhée, vomissements, ulcères buccaux, susceptibilité accrue aux infections, risque accru de cancer.



SYNDROME DE SJÖGREN

Le syndrome de Sjögren est une maladie auto-immune qui affecte principalement les glandes lacrymales (productrices de larmes) et les glandes salivaires. Ce syndrome est caractérisé par des symptômes de bouche sèche et de yeux secs. Le syndrome de Sjögren peut coexister avec la sclérodémie.



MÉDICAMENTS D'ORDONNANCE

- CHLORHYDRATE DE PILOCARPINE (SALAGEN^{MD})

Action - Atténue les symptômes de la bouche sèche

Effets indésirables

Transpiration, nausées, frissons, étourdissements, maux de tête, bouffées de chaleur, mictions fréquentes, fatigue, hypertension.

- ANÉTHOLTRIIONE (SIALOR^{MD})

Action - Stimule la sécrétion de la salive

Effets indésirables

Selles molles, urine jaune.

LES PRODUITS EN VENTE LIBRE BOUCHE SÈCHE :

- MOUTH KOTE HYDRATE ORAL^{MD}
- BIOTÈNE – ÉQUILIBRE ORAL^{MD}
- GEL HYDRATANT^{MD}
- BIOTÈNE BOUCHE SÈCHE – GOMME^{MD}
- BIOTÈNE BOUCHE SÈCHE – DENTIFRICE^{MD}
- BIOTÈNE BOUCHE SÈCHE – RINCE-BOUCHE^{MD}

Action - Substitut salivaire, soulage la bouche sèche

Effet indésirable

Aucun effet indésirable significatif observé.



YEUX SECS :

- LARMES ARTIFICIELLES

Disponibles sous forme de solution, de gel et d'onguent.

Favoriser les produits sans agent de conservation.

Action - Lubrifie les yeux

Effets indésirables

Léger picotement, vision trouble passagère.



SCLÉRODERMIE LOCALISÉE

La sclérodémie localisée est une maladie fibrosante de la peau et parfois des tissus sous-jacents, mais qui n'affecte pas les organes internes. Elle touche principalement les enfants, mais peut également survenir à l'âge adulte. Il existe plusieurs formes de sclérodémie localisée, notamment la morphee circonscrite ou en plaques (impliquant une ou plusieurs zones bien définies, ovales à rondes, d'épaississement de la peau), la morphee généralisée (lorsqu'au moins 4 plaques impliquant au moins 2 sites anatomiques sont présentes), la sclérodémie linéaire (caractérisée par des bandes serrées et épaisses, affectant souvent les extrémités) et la sclérodémie « en coup de sabre » (un type de sclérodémie linéaire qui affecte le front et la zone du cuir chevelu d'un côté de la tête, comme si le haut du visage avait été marqué d'un coup de sabre). Le phénomène de Raynaud est généralement absent dans la sclérodémie localisée.

MÉDICAMENTS

(Efficacité non démontrée lors d'essais cliniques ; les médicaments suivants ont été utilisés)

TRAITEMENTS LOCAUX

- CORTICOSTÉROÏDES TOPIQUES

Action - Effets anti-inflammatoires et anti-fibrotiques

Effets indésirables

Atrophie cutanée, hypopigmentation, rougeur de la peau, éruption cutanée, éruption acnéique, irritation locale, sécheresse de la peau, infection de la peau, photosensibilité de la peau avec certains agents.

- CORTICOSTÉROÏDES INTRALÉSIONNELS

Action - Effets anti-inflammatoires et anti-fibrotiques

Effets indésirables

Atrophie cutanée, douleur au site d'injection, saignement, infection, réaction allergique, sorte de résille sur la peau consécutive à la dilatation des vaisseaux capillaires, (=définition de la télangectasie), changements de la pigmentation de la peau.

- TRACOLIMUS TOPIQUE

Effets indésirables

Brûlures, démangeaisons, rougeurs, acné, folliculite, maux de tête, infection de la peau, réaction d'hypersensibilité.

- ANALOGUES DE VITAMINE D TOPIQUES (P. EX., CALCIPOTRIOL)

Effets indésirables

Irritation cutanée, démangeaison, sensation de picotement, rougeur locale, dermatite, sécheresse de la peau, photosensibilité de la peau.

PHOTOTHÉRAPIE

Action - Diminue l'épaississement de la peau

Effets indésirables

Brûlures, démangeaisons, nausées, vieillissement de la peau.

TRAITEMENTS SYSTÉMIQUES

- MÉTHOTREXATE

Action - Supprime la réponse immunitaire

Effets indésirables

Diarrhée, diminution de l'appétit, troubles du foie et du rein, nausées, ulcérations buccales, éruption cutanée.

- MYCOPHÉNOLATE MOFÉTIL (CELLCEPT^{MD})

- MYCOPHÉNATE SODIUM (MYFORTIC^{MD})

Action - Supprime la réponse immunitaire et effet anti-fibrotique

Effets indésirables

Douleurs abdominales, diarrhée, nausées, vomissements, diminution de l'appétit, maux de tête, susceptibilité accrue aux infections, anémie.

- PREDNISONE

Action - Supprime l'inflammation

Effets indésirables

Indigestion, insomnie, nervosité, augmentation de l'appétit, augmentation du taux de glycémie, hypertension, maux de tête, étourdissements, glaucome, cataractes, ecchymoses.



DÉMANGEAISONS (PRURIT)/SÉCHERESSE

Les démangeaisons (prurit) et la sécheresse de la peau sont des symptômes fréquents dans la sclérodémie. Elles sont habituellement causées par une irritation de la peau en lien avec l'inflammation et la fibrose cutanée. Le prurit peut parfois aussi être un signe de maladie du foie associée à la sclérodémie (cholangite biliaire primitive).

Pour soulager les démangeaisons de la peau sèche, il est nécessaire de l'hydrater souvent. En outre, vous devez protéger votre peau des détergents forts, de l'eau chaude et de l'air froid hivernal, autant de facteurs qui contribuent à déshumidifier votre peau. Vous pouvez aussi envisager d'utiliser un humidificateur à la maison l'hiver afin d'augmenter le degré hygrométrique de l'air qui est desséché par le chauffage. N'oubliez pas que tout le monde n'aura pas la même réaction à chaque produit. Vous devrez peut-être en essayer quelques-uns avant de trouver celui qui vous convient le mieux.

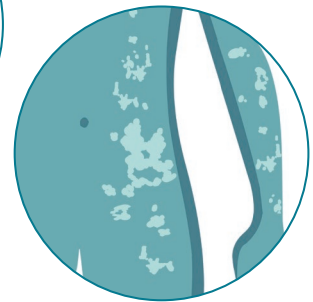
LOTIONS POUR LA PEAU EN VENTE LIBRE

- KERI LOTION^{MD}
- LUBRIDERM^{MD}
- CRÈMES ET LOTIONS HYDRATANTES EUCERIN^{MD}
- HYDRATANT POUR HOMME NIVEA^{MD}
- ULTRADERM^{MD}
- HUILE DE BAIN KERI^{MD}
- HUILE DE BAIN & HYDRATANT AVEENO^{MD}
- CÉTIRIZINE (RÉACTINE^{MD})
- DIPHENHYDRAMINE (BENADRYL^{MD})

Action - Hydrate la peau

Effet indésirable

Aucun effet indésirable significatif observé.



ANTIHISTAMINIQUES (SUR ORDONNANCE)

- HYDROXYZINE (ATARAX^{MD})

Action - Inhibe la réaction histaminique, diminuant ainsi les démangeaisons

Effets indésirables

Somnolence, bouche sèche, nausées, fatigue, étourdissements, maux de tête, agitation, augmentation de l'appétit, gain de poids, vision brouillée.



Grand Merci à  **Boehringer
Ingelheim**

La réalisation de ce guide a été rendue possible grâce à une subvention éducative de notre partenaire
Boehringer Ingelheim Canada Ltd.